

COLZA

Stade :

La plupart des parcelles sont au G2 « 10 premières siliques ont une longueur entre 2-4cm » à G3 « 10 premières siliques plus de 4 cm ».

Les conditions climatiques de cette semaine ne seront pas favorables à une forte activité des charançons des siliques et des pucerons cendrés.

Insectes :

Charançons des siliques :

Période de nuisibilité et dégâts : Formation des premières siliques à 10 premières siliques bosselées.

Seuil de traitement : Le seuil de risque est d'un charançon pour 2 plantes observées.



Petit Rappel Réglementaire

En période de floraison ou de production d'exsudats :

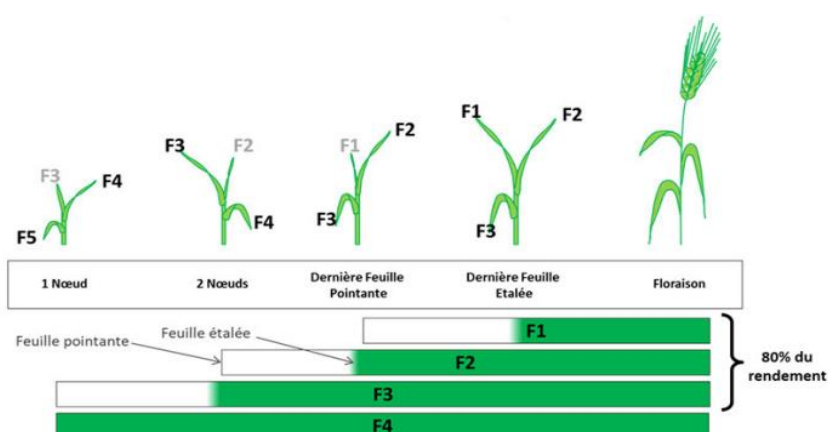
- **Les produits phytosanitaires appliqués pendant la floraison doivent respecter la réglementation horaire en vigueur.**
TRAITEMENT LE SOIR UNIQUEMENT 2h AVANT A 3h APRES LE COUCHER DU SOLEIL.

CEREALES D'HIVER

BLE TENDRE



Stade : 2 Nœuds à 3 Nœuds



Azote : En stratégie 3 apports, solde entre 2 Nœuds et dernière feuille étendue avant une pluie. Attention au vent si applications d'engrais sous forme solide.

Blé Rouille Jaune :

Maintenir la vigilance, les conditions climatiques étant assez favorable mais pas d'observation pour le moment.

Blé Rouille Brune :

Quelques pustules éparses sont parfois observées : pas d'intervention spécifiques à prévoir pour le moment.



Blé Septoriose :



Régulièrement observée sur F3 actuel.

RAPPEL : à partir de 2 Nœuds, la F3 définitive correspond à la F1 du moment et la F2 définitive à la feuille pointante.

- Variétés sensibles : A partir du stade 2 Nœuds, dans les situations avec présence de septoriose avec une intensité importante : intervenir avec **(cf tableau suivant)**
- Variété peu sensibles : Dans la majorité des situations, les parcelles sont indemnes ou très faiblement touchées, attendre le stade dernière feuille étalée pour positionner un traitement unique.

Base T1 recommandée sur variétés sensibles :

Matière Active	Nom Commercial	Dose HA	Septo	Rouille jaune	Rouille brune
Folpel 500gr/l	Sesto/Mirror	1l/ha			
Phosphanates de potassium 755gr/l	Pygmalion	1.5l/ha			
Metconazole 90gr/l	Cinch Pro/Bistro/Staffor/Saloon/Metcostar 90/Artina /...	0.5l/ha			
Soufre liquide 800gr/l à 825gr/l	Faeton SC/Thiopron Rainfree/Microthiol special liquide/...	3l/ha			
Azoxystrobine 250gr/l	Profi AZ/Globaztar AZT 250SC/Amistar	0.3l/ha			
Tebuconazole 200gr/l	Mayandra/...	0.65l/ha			
Tebuconazole 250gr/l	Profi Tebucur/Sextan 25 EW/Zonor/Teson 250 EW/...	0.5l/ha			

Efficacité : ● Très bonne ; ● Bonne ; ● Moyenne à faible Pas d'AMM

Les programmes recommandés :

- **CINCH PRO/SALOON 0.5L/ha**
- **CINCH PRO 0.3L/ha + SESTO 1L/ha**
- **CINCH PRO 0.3L/ha + Soufre liquide 3L/ha**
- **PROFI TEBUCUR 0.5L/ha (limité à 1 application par an)**
- **PYGMALION 1L/ha + Soufre liquide 2L/ha**

Les produits les plus performants, à base de SDHI, seront mieux valorisés s'ils sont gardés pour une application en T2, positionnée entre le stade dernière feuille étalée et le stade épiaison.

Blé Risque Verse :

Restez vigilant sur les variétés à risque fort tel que WINNER/MOUSQUETON/SYLLON/SPHERE/LG ABSALON/FILLON/COMPLICE/...

Plusieurs facteurs influent sur le risque de verse :

Sensibilité variétale / Densité sortie hiver / Type de sol

Il faudra utiliser des produits à base de trinexapac-éthyl/prohexadione-c (**PROTEG DC, SCITEC, MEDAX MAX, ...**) au stade 1 à 2 nœuds.

Attention aux conditions climatiques : pour éviter le risque de phytotoxicité, ne pas intervenir en cas de gels ou de fortes amplitudes thermiques (15°C)

Produits	Composition	Culture	Liste IFBM 2022	Conditions d'utilisation
Medax Max	Trinexapac-éthyl 75 g/kg + Prohexadione-calcium 50 g/kg	B - O - A E - T	Oui	<ul style="list-style-type: none"> • T^{mini} > + 2 ° C. • 10° C au moins dans la journée.
Medax Top	Mépiquat-Chlorure 300 g/l + Prohexadione-calcium 50 g/l	B - O - A E - S - T	Oui	<ul style="list-style-type: none"> • 10° C au moins dans la journée.
Orfèvre, Fabulis OD	Prohexadione-calcium 50 g/l	Bh - O - Ah Eh - S - Th	Oui	<ul style="list-style-type: none"> • T^{mini} > + 2 ° C. • 10° C au moins dans la journée.
Trimaxx	Trinexapac-éthyl 175 g/l	B - O - S - T	Oui	<ul style="list-style-type: none"> • T^{mini} > + 2 ° C. • 10° C au moins dans la journée. • Dose la plus faible en très bonnes conditions (T[°] > 18° C). • Sélectivité parfois moyenne : en cas de forte amplitude thermique possibilité de jaunissement marqué des plantes.

Blé Désherbage antidicot/Vivaces :

TEMPERATURES ACTUELLES INSSUFISANTES POUR LES APPLICATIONS D'HERBICIDE TYPE « HORMONE »

Si relevée de dicots :

Ex : **HURLER 0.3 à 0.5L** (gaillet, renouées)

Ex : **PIXXARO EC 0.4 L** : spectre assez complet (notamment géraniums, fumeterre).

Ex : **ALLIE 20-25 g** sur matricaire, géraniums, chardon (risque de rémanence sur les semis de couvert et de colza implanté cet été)

Lutte contre les vivaces (chardons, liserons...) base Hormone attention aux conditions de température : A partir de 16°C en journée, le jour du traitement et pendant 3-4 jours après.

Ex : **BOFIX 2L ou DUPLOSAN SUPER 1.5L** (avant 2 Nœuds)

Ex : **CHARDEX 1,5L** (chardon, liserons) (avant dernière feuille étalée)

Ex : **HURLER 0,75L** (liserons) (avant dernière feuille étalée)

ORGE HIVER

Stade : Entre 2 nœuds et dernière feuille étalée.

Maladie Orge :

L'helminthosporiose et la rhynchosporiose sont peu présentes sur les étages supérieurs du feuillage contrairement à la rouille naine qui est toujours régulièrement observée.

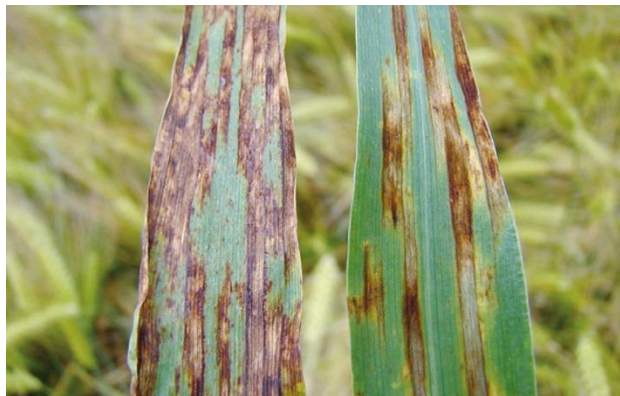
Rhynchosporiose

Des symptômes de rhynchosporiose peuvent encore être observés sur certaines orges, surtout les variétés les plus sensibles (KWS FARO, PIXEL, ETINCEL, ...).



Helminthosporiose

L'helminthosporiose sur orge d'hiver pour le moment n'est que très peu observé sur les parcelles.



Critères de raisonnement :

Attendre le T2 au stade Dernière feuille étalée

- **REVYSTAR XL 0.6L + COMET 200 0.3L (ZNT 20m)**
- **ELATUS ERA 0.6L + AMISTAR 0.3L (DVP 5m)**
- **KARDIX 0.8L + TWIST 500 SC 0.16L (DVP 5m)**
- **LIBRAX 0.7L + COMET 200 0.35L (ZNT 20m)**
- **LIBRAX 0.8L**
- **KARDIX 0.9L (DVP 5m)**

Si traitement SYSTIVA :

- **CURBATUR 0.45L + COMET 200 0.45L (ZNT 20m)**
- **FANDANGO S 1.4L (ZNT 20m)**
- **ISIX 0.6L + CURBATUR 0.3L**
- **QUESTAR 1L + CARAMBA STAR 0.5L (ZNT 20m)**

Orge Risque Verse :

Pour la régulation des orges, passé le stade 2 noeuds, préférer des produits type Terpal / Fabulis OD / Baia E.

Après 2 Nœuds : Intervenir avec Terpal 1,5L ou Fabulis OD 0,8 à 1L ou Baia E 0,5

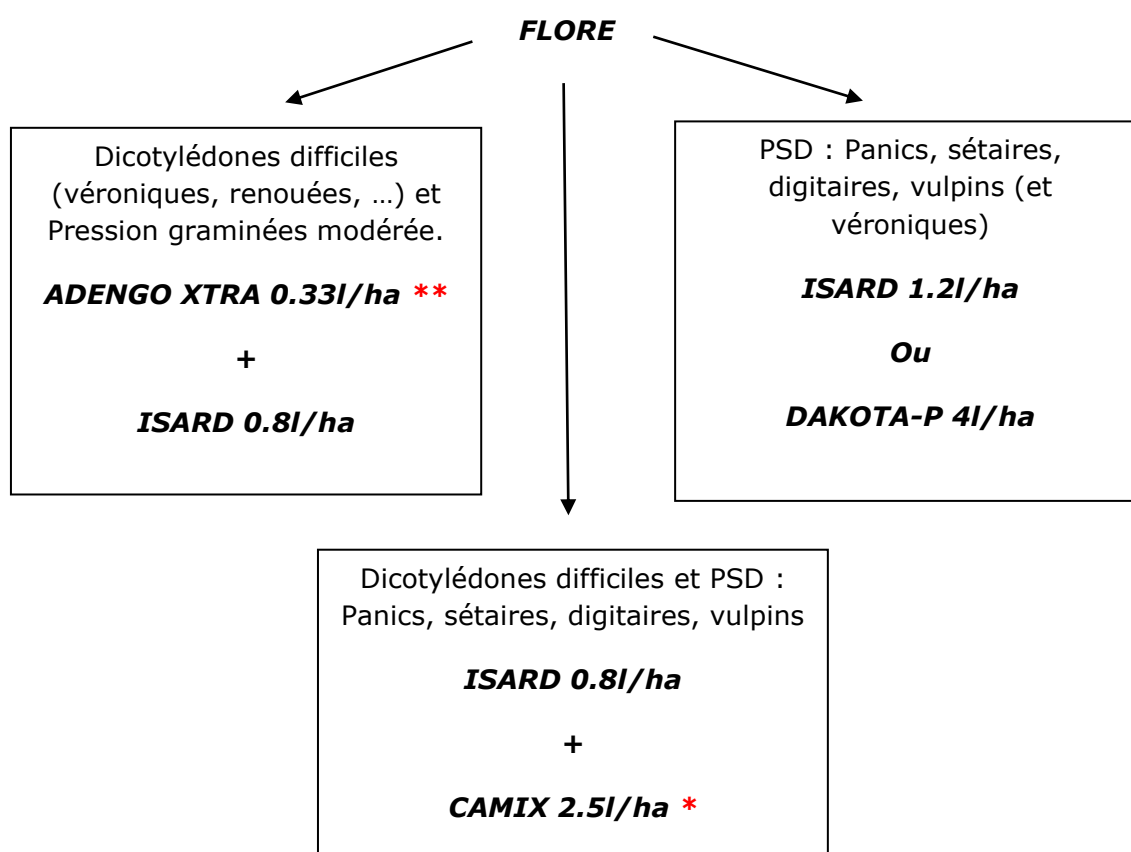
Attention aux conditions climatiques : pour éviter le risque de phytotoxicité, ne pas intervenir en cas de gels ou de fortes amplitudes thermiques (15°C)

MAIS

Stade : à semer à en cours de levé

Désherbage maïs :

Critères de raisonnement sur les désherbages Prélevée :



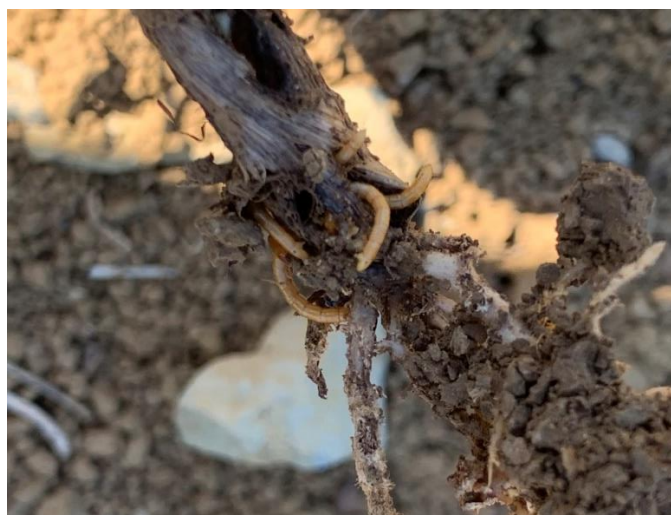
*Solutions à base de S-métolachlore sur maïs, date de fin d'utilisation le 20/10/2024

**Ne pas appliquer Adengo Xtra plus d'une fois tous les 2 ans.

Efficacités et caractéristiques des traitements de semences et de sol

Type de traitement	Produits	Dose	Utilisation	Nb d'applications	Taupin		Scutigérelle	Coût/ha	Informations complémentaires
					Risque élevé	Risque faible à moyen			
Traitement de semences	Force 20 CS	0.05 l par dose de 50 000 gr.	Avec déflecteur	1/3 ans	○	⊙	○	20 à 23 € la dose de 50 000 gr.	L'efficacité est conditionnée par la profondeur de semis. En dessous de 4 cm, elle décroît.
Traitement de sol localisé	Karaté 0.4 GR	15 kg/ha	Avec diffuseur	1/an	●	●	●	62 €	DVP 20 m
	Belem 0.8 MG	12 kg/ha		1/an	⊙	●	○	46 €	
	Success GR	12 kg/ha		1/an	○	⊙	-	73 €	Produit de biocontrôle DVP 20 m
	Force 1.5 G	10 à 12.2 kg/ha	Sans diffuseur	1/3 ans	○	⊙	●	52 à 64 €	ZNT 20 m si dose ≤ 10 kg DVP 20 m si dose > 10 kg Le produit doit être incorporé dans le sol à une profondeur mini. de 3 cm

Efficacité : ● Très bonne ; ● Bonne ; ⊙ Moyenne à faible ; ○ Aléatoire ou insuffisante □ Pas de référence



POIS DE PRINTEMPS

Stade : entre 2 et 4 feuilles

Insectes :



Quelques dégâts de sitones ont pu être observés (encoches sur les premières feuilles).

Les encoches dues aux morsures ont peu d'incidence mais ce sont la destruction des nodosités par les larves qui vont pénaliser le rendement.

Seuils de risque : Temps ensoleillé et sans vent. A observer de la levée au stade 6 feuilles. Le seuil est de 5 à 10 encoches sur les 2 feuilles du bas.

Désherbage pois :

Post levée précoce avec DVP 20 m :

CHALLENGE 0,5 L + BASAGRAN SG 0,3 kg (+ PROWL 400 0,5L si pensées et géraniums)

Post levée sans DVP de 20 m :

CORUM 0,5L + adj (+ PROWL 400 0,5L si pensées et géraniums)

ORGE DE PRINTEMPS

Stade : 3 feuilles à plein tallage

Désherbage :

Attendre un retour des conditions météorologiques favorables pour réaliser vos désherbages base antigraminées.

Au besoin privilégier les désherbages mécaniques à partir du stade 3 feuilles si les conditions climatiques le permettent.

Vulpin/Ray grass : **AXIAL PRATIC 1.2l/ha + ACTIROB B 1l/ha**

Antidicot : Cas général (gaillet, crucifères, renouées, ...) :

BOFIX 1.5 L – 2.5L (Dose haute quand vivaces, attention DVP 20m sur BOFIX)

TOURNESOL

Stade : à semer à en cours de levé

Les premiers semis de tournesol ont débutés le week-end dernier et vont se poursuivent si les conditions météo le permettent. La température du sol est suffisante pour assurer la levée de la culture, le refroidissement annoncé aura peu d'impact sur la température moyenne du sol (« l'exigence thermique à la levée est d'au moins 4°C avec un optimum [de température du sol] voisin de 8°C (Agroparistech, 2003). Attention les conditions actuelles sont favorables à l'activité des limaces

Liste des produits phytosanitaires mentionnés dans ce Graines de Conseil :

Produit	Matière(s) active(s)	Culture(s)	Dose(s) homologuées	DSR	DRE	ZNT	DAR	CMR	Mention danger	Classification	sol drainé	DVP	Nb. Appli.
AMISTAR	Azoxystrobine (250g/l)	BTH,CZH,FVP,ORH,ORP,PHI,PPR,PTC,TTH	0.8 à 3 l/ha	3,5	6 h	5 à 20	3 à 42 j	0	H410	SP1, SPa1.10, SPe1.88, SPe2.109, SPe2.110, SPe2.112, SPe2.83, SPe3	Oui	0 à 20	1 à 2
COLNAGO	Tébuconazole (430g/l)	BTH,CZH,ORH	0.6 L/ha	5	48 h	5	35 à 63 j	1	H361d, H411	SP1, SPe3	Non	0	1 à 2
COMET 200	Pyraclostroline (200g/l)	AVP,BTH,ORH,ORP,TTH	1.1 L/ha	5	48 h	5 à 20	35 j	0	H302, H304, H315, H317, H319, H332, H400, H410	SP1, SPe3	Non	0	1 à 2
CURBATUR	Prothioconazole (250g/l)	AVP,BTH,CZH,ORH,ORP	0.7 à 0.8 L/ha	5	24 h	5	35 à 56 j	0	H319, H335, H410	SP1, SPe3	Non	0 à 5	1 à 2
ELATUS ERA	Benzovindiflupyr (75g/l), Prothioconazole (150g/l)	AVH,BTH,ORH,ORP,TTH	1 L/ha	5	48 h	5	3 j	0	H317, H319, H335, H410	SP1, SPe3	Non	5	1
FANDANGO S	Fluoxastrobine (50g/l), Prothioconazole (100g/l)	BTH,ORH,ORP,TTH	1.75 à 2 l/ha	5	48 h	20	3 à 35 j	1	H351, H410	SP1, SPe3	Non	0	1 à 2
KARDIX	Bixafen (65g/l), Fluopyram (65g/l), Prothioconazole (130g/l)	AVP,BTH,EPE,ORH,ORP,TTH	1.2 à 1.5 L/ha	5	48 h	5	3 j	0	H302, H317, H318, H335, H410	SP1, SPa1.6, SPe3	Non	5	1
LIBRAX	Fluxapyroxad (62.5g/l), Metconazole (45g/l)	AVP,BTH,ORH,ORP,TTH	2 L/ha	3	48 h	5	35 j	1	H317, H319, H332, H361d, H362, H400, H410	SP1, SPe3	Non	0	1
PROFITEBUCUR	Tébuconazole (250g/l)	BTH,ORH	1 L/ha	5	48 h	5 à 20	35 j	1	H318, H361f, H411	SP1, SPe3	Non	5 à 20	1 à 2
PYGMALION	Phosphonate de potassium (755g/l)	BTH,PTC	4 L/ha	3	6 h	5	3 à 7 j	0	null	SP1, SPe3, SPe8.28	Non	5	2 à 3
REVYSTAR XL	Fluxapyroxad (50g/l), Méfentruflucanazole (100g/l)	BTH,BTP,ORH,ORP,TTH	1.5 L/ha	3	48 h	5	3 à 35 j	1	H302, H315, H317, H319, H332, H335, H362, H411	SP1, SPa1.49, SPe3, SPe8.34	Non	0	1
UNIX MAX	Cyprodinyl (300g/l)	BTH,ORH,ORP	1.5 à 2.5 L/ha	5	48 h	5	42 j	0	H317, H410	SP1, SPe3	Non	0	1 à 2
ALLIE MAX SX	Metsulfuron-méthyl (143g/kg), Tribénuron-méthyle (143g/kg)	ORP	0.035 kg/ha	5	6 h	5	3 j	0	H373, H410	SP1, SPe1.125, SPe1.128, SPe2.139, SPe2.140, SPe3	Oui	0	1
BASAGRAN SG	Bentazone (87%)	LIP,LUZ,MIS,OIG,PHI,PPR,SOJ,TR E	0.5 à 1.6 kg/ha	3,5,1	48 h	5	3 à 90 j	0	H302, H317, H318	SP1, SPe1.214, SPe1.215, SPe3	Non	0	1 à 2
BOFIX	2,4-mcpa (200g/l), Clopyralid (20g/l), Fluoroxypyr-méthyl (57.6g/l)	AVP,BTH,BTP,GR A,MLG,ORH,ORP,PPH,PTR,SGH,TT H	2.5 l/ha	5	48 h	5 à 20	3 à 28 j	0	H317, H319, H410	SPe1.34, SPe2.58, SPe3	Oui	0 à 20	1
CHALLENGE 600	Aclonifen (600g/l)	AIL,CAR,FVL,FVP,LEC,OIG,PHF,PHI,PPR,PTC,TRN	0.3 à 4 l/ha	5,10	48 h	5 à 50	3 à 90 j	1	H351, H410	SP1, SPe3	Non	0 à 20	1
CHARDEX	2,4-mcpa (350g/l), Clopyralid (sous forme de sel de monoéthanolamine) (35g/l)	AVP,BTH,ORH,ORP,PPH,TTH	1.5 à 2 l/ha	5	24 h	5	3 à 28 j	0	H318, H332, H410	SPe1.109, SPe1.110, SPe1.111, SPe3	Non	0	1
CORUM	Bentazone (480g/l), Imazamox (22.4g/l)	FVL,FVP,LUZ,PHI,PPR,SOJ,TR E	0.3 à 1.25 L/ha	10	6 h	5	3 j	0	H302, H400, H410	SP1, SPe3	Non	0	1
HURLER	Fluroxypyr (200g/l)	AVP,BTH,MIS,ORH,ORP,SOG,TTH	1 L/ha	5	48 h	5	3 à 15 j	0	H226, H304, H315, H317, H319, H335, H336, H410	SP1, SPe2.143, SPe3	Oui	0	1
PIXXARO EC	Cloquintocet-méthyl (12g/l), Fluoroxypyr-méthyl (403g/l), Halauxifen-méthyl (12.5g/l)	BTH,BTP,ORH,ORP,TTH	0.25 à 0.5 L/ha	5	48 h	5	3 j	0	H317, H319, H335, H410	SP1, SPe3	Non	0	1
PROWL 400	Pendiméthaline (400g/l)	AIL,BTH,CAR,FVP,MIS,OIG,ORH,ORP,POR,PPR,SOJ,TRN	0.8 à 4 l/ha	5	6 h	5 à 20	3 à 120 j	0	H400, H410	SP1, SPe3	Non	0	1
C5 FLEX	Chloméquat chlorure (460g/l)	AVH,BTH,EPE,SG H	2 à 3.3 L/ha	5	6 h	5	3 j	0	H290, H301, H412		Non	0	1
MEDAX MAX	Prohexadione-calcium (50g/kg), Trinexapac-éthyl (75g/kg)	AVH,BTH,ORH,TT H	0.5 à 1 Kg/ha	5	6 h	5	3 j	0	H411	SP1, SPe3	Non	0	1
PROTEG DC	Trinexapac-éthyl (250g/l)	BTH,EPE,ORH,ORP,SGH,TTH	0.4 à 0.6 L/ha	5	24 h	5	3 à 60 j	0	H319, H373, H411	SP1, SPe3	Non	0	1